

# ESTIMACIONES AGRÍCOLAS

Informe Semanal | 10 de Septiembre de 2020



Ministerio de Agricultura,  
Ganadería y Pesca  
**Argentina**

## INFORME SEMANAL al 10 de Septiembre 2020

- ✓ Panorama Agroclimático
  - Precipitaciones
  - Temperaturas
  - Estado de las reservas hídricas
- ✓ Evolución de los cultivos al 10/09/2020
  - Cosecha Fina, Campaña 2020/21 (Cebada, Garbanzo, Trigo)
  - Cosecha Gruesa, Campaña 2020/21 (Girasol, Maíz)
  - Cosecha Gruesa, Campaña 2019/20 (Maíz)
- ✓ Mapa de delegaciones
- ✓ Avance de la cosecha de maíz 19/20
- ✓ Avance de la siembra de girasol 20/21
- ✓ Área sembrada de Granos y Algodón, 2009/2010 - 2018/2019
- ✓ Volúmenes de producción de Granos y Algodón, 2009/2010 - 2018/2019
- ✓ Producción de cultivos en la República Argentina, 2018/2019
- ✓ Humedad del suelo y aspecto del cultivo (Trigo)

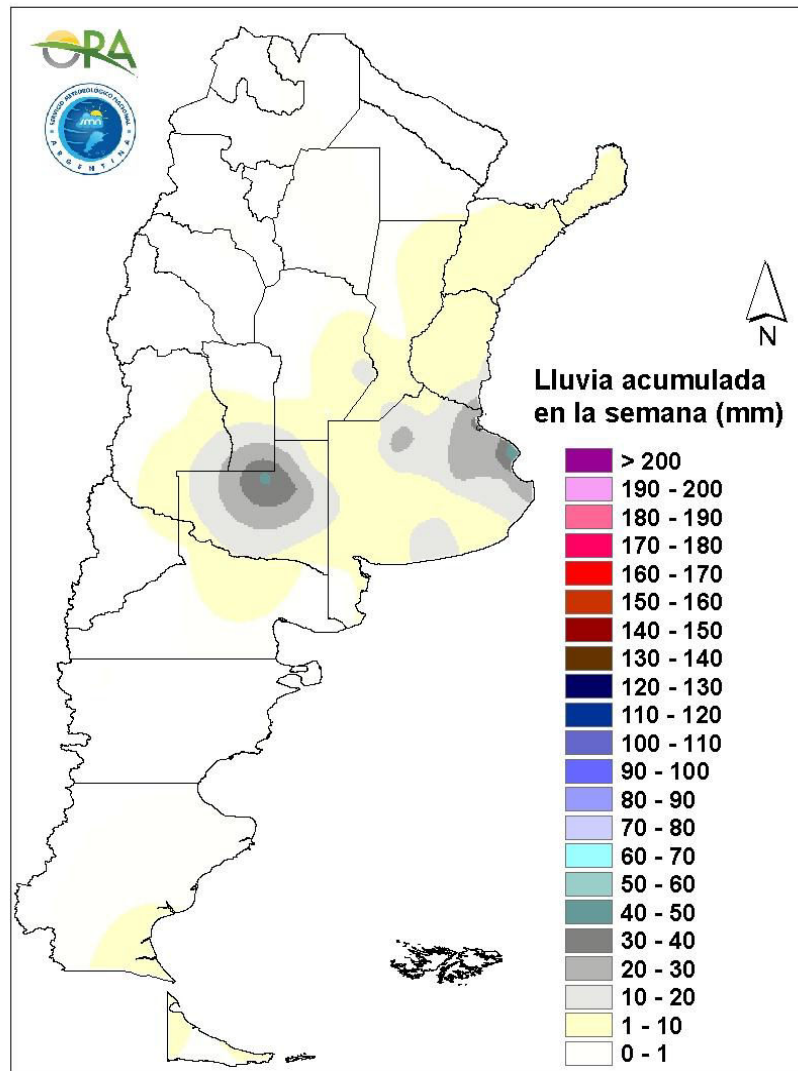
*Si desea alguna aclaración respecto a la información presentada en este reporte, puede comunicarse con el 011-4349-2758 o vía e-mail a: [directiagri@magyp.gob.ar](mailto:directiagri@magyp.gob.ar)*



## PANORAMA AGROCLIMATICO

### PRECIPITACIONES

Las principales precipitaciones se registraron principalmente en el centro del país. Se destacan los 50mm Punta Indio, Los Toldos (28mm) y Buenos Aires (37mm) en la provincia de Buenos Aires. En La Pampa, también se destacan los registros de Victorica (43mm) y Santa Rosa (29 mm). En el resto del país, las precipitaciones fueron inferiores a 20mm.

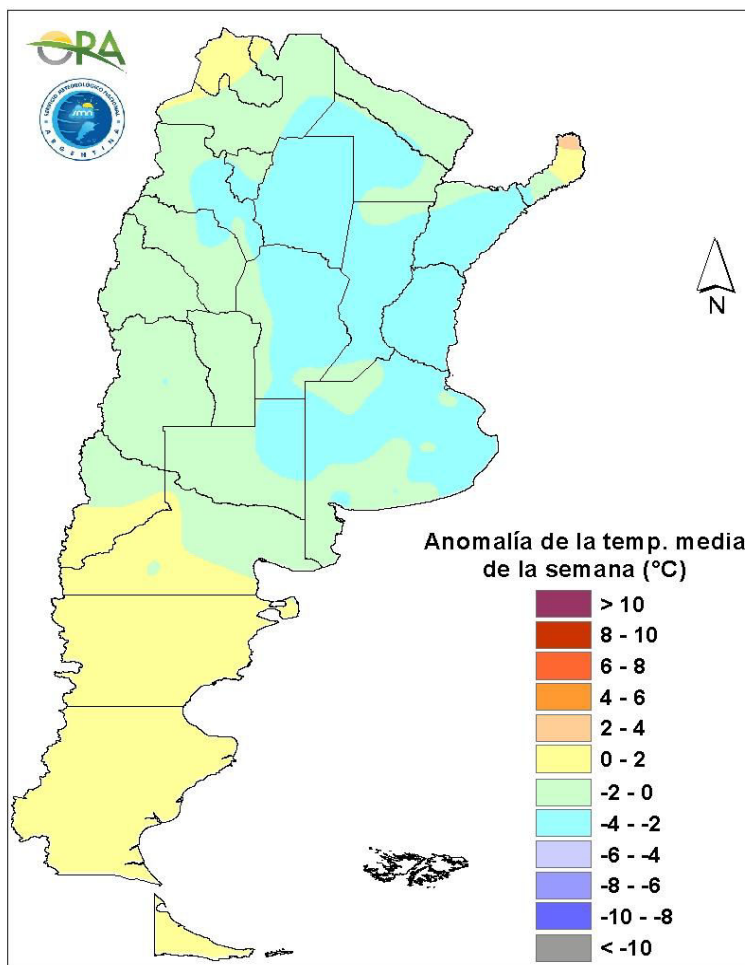


Precipitaciones acumuladas en la semana

Entre miércoles y viernes, con el avance de una baja presión en el centro-norte del país se esperan precipitaciones en centro y norte de Buenos Aires, Entre Ríos, algunas zonas del centro y sur de Santa Fe y también del este de Córdoba. Además, en este mismo periodo se esperan precipitaciones y posibilidad de nieve en zonas cordilleranas de Patagonia. A partir del sábado y hasta el domingo se esperan eventos en la zona cordillerana de Cuyo, Mendoza, Córdoba, San Luis, La Pampa y el NEA. Entre lunes y martes se esperan lluvias en Misiones y en la zona cordillerana de Cuyo y Patagonia.

## TEMPERATURAS

Las temperaturas medias de la semana muestran anomalías normales a levemente sobre lo normal en Patagonia, y también algunas zonas del centro del país donde se incluyen zonas de San Luis, Córdoba y Buenos Aires. Por otro lado en el norte y algunos lugares del centro-norte del país presentaron anomalías normales a levemente debajo de lo normal para esta época del año. Se resaltan en este aspecto los registros de temperatura mínima en Tres Arroyos (-1.7°C) e INTA-Balcarce (-0.8°C) y Los Toldos (0.5°C) en Buenos Aires, Río Cuarto (0°C) y Villa María del Río Seco (0.7°C) en Córdoba.

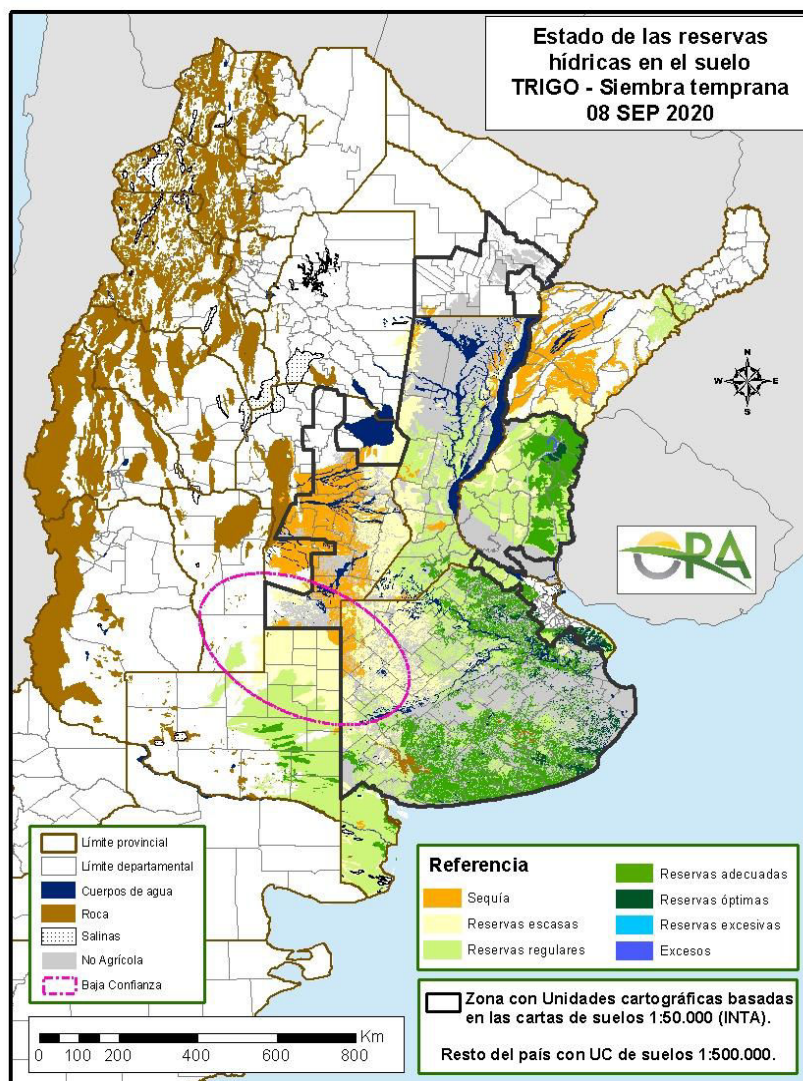


Anomalía de la temperatura media de la semana

Entre miércoles y sábado, con algunos ingresos en la Patagonia de sistemas frontales y el establecimiento de una zona de baja presión en la zona centro-norte de Argentina, se prevén lluvias en la zona cordillerana de Cuyo y Patagonia, con algunos eventos también en Tierra del Fuego y Santa Cruz. Además en este periodo se prevén lluvias en La Pampa, Buenos Aires, Entre Ríos, centro y norte de Santa Fe y el NEA. Para el domingo y hasta el martes se podrían dar condiciones para lluvias en la zona cordillerana de Chubut y Santa Cruz y también en zonas del NOA y NEA.

## ESTADO DE LAS RESERVAS HÍDRICAS

El mapa corresponde a la estimación de contenido de agua en el primer metro de suelo para lotes con pastura implantada o campo natural, según la zona. Valores locales de reservas pueden consultarse en [http://www.ora.gov.ar/camp\\_actual\\_reservas.php](http://www.ora.gov.ar/camp_actual_reservas.php). En Córdoba siguen dominando las reservas deficitarias, con niveles levemente mejores de humedad hacia el sudeste. En Santa Fe las recargas fueron dispares, predominando reservas regulares a escasas. En Entre Ríos se observan mejoras en la disponibilidad hídrica, sobre todo al este y especialmente en Concordia, donde se registraron lluvias importantes. Hacia el centro y noroeste de Buenos Aires la disponibilidad de humedad es regular a escasa, según la zona.



Mapa de reservas hídricas hecho a partir de datos meteorológicos del SMN y del INTA e información de suelos del INTA.



## EVOLUCIÓN DE LOS CULTIVOS AL 10/09/2020

### COSECHA FINA – CAMPAÑA 2020/2021

#### CEBADA

Durante la semana informada se han producido precipitaciones, de variada intensidad en casi toda la provincia. Si bien las mismas no han registrado milimetrajes, que mejoren ostensiblemente el estado de humedad del perfil edáfico, han permitido, al menos, cambiar el aspecto del cultivo que ya comenzaba a manifestar síntomas de estrés hídrico, sumado a los daños (reversibles) por efecto de las heladas, por lo que se observan en la mayoría de los casos, lotes en buen estado general. En general atraviesan estados ontogénicos que van desde 2/3 hojas hasta pleno macollaje, todo ello dependiendo de la fecha de siembra. En la mayoría de los casos, se realizan fertilizaciones nitrogenadas, donde la humedad lo permite. Con respecto al estado sanitario, no se reportan inconvenientes en general, con excepción de la zona del sudeste, donde se reporta la presencia de mancha foliar, y que se estarían realizando los monitoreos necesarios para la determinación de aplicación de tratamiento fungicida.

Se han registrado precipitaciones en la provincia de Córdoba, que si bien no son suficientes para recomponer el estado hídrico del suelo, mejoran en aspecto del cultivo que se manifestaba visiblemente con síntomas de estrés hídrico. Aun se esperan precipitaciones futuras, para proveer al cultivo en las siguientes etapas de mayor demanda, y que el rendimiento no se vea demasiado afectado.

En la provincia de La Pampa se registraron precipitaciones, que no permiten cambiar el estado hídrico del suelo, ya que aun continúa en principio de sequía. El cultivo atraviesa la etapa de formación de macollos, y son necesarios nuevos aportes hídricos para no ver afectado el rendimiento posterior. No obstante, estas precipitaciones registradas, han permitido mejorar el aspecto del cultivo, que manifiesta una recuperación en su aspecto general, sin llegar a ser óptimo.

En la provincia de Santa Fe, los nuevos aportes hídricos dadas las precipitaciones registradas durante los últimos días, favorecen el estado del cultivo, que ya se encuentra en etapa de encañazón. Se reporta la presencia de mancha.

#### GARBANZO

##### Córdoba

En la delegación San Francisco la mayoría de los lotes están terminando su etapa de crecimiento, un 30% ya se encuentran en floración. El cultivo sigue manifestando síntomas por sequía y un lento crecimiento con poco desarrollo foliar.

##### NOA

La mayoría de los lotes de la delegación Salta se encuentran en estado de floración. Si bien ha sufrido heladas, presenta ventajas sobre otros cultivos para recuperarse.

En la delegación Tucumán continúan los problemas de falta de humedad para el cultivo.



## TRIGO

### Buenos Aires

En la zona norte (delegaciones Pergamino, Junín y Bragado) los lotes han mejorado significativamente su estado general, acelerando su desarrollo, con trigos más tempranos que están iniciando la elongación de entrenudos y los de ciclo corto en pleno macollaje. Continúa el monitoreo intensivo de los lotes para prevenir el avance de enfermedades fúngicas y se retoman las labores de fertilización con urea para apuntar a rinde o calidad, según el estadio fenológico del cultivo al momento de la aplicación.

En la delegación Lincoln, durante la semana se registró una sola lluvia localizada y de desiguales registros según la zona pero que continúa con la misma tendencia del mes pasado, esto es mayor cantidad de milímetros sobre la parte este, en los partidos de Gral. Viamonte y L. N. Alem, mientras que los menores registros se ubicaron en el oeste, en los partidos de Ameghino o Gral. Villegas que no tuvo lluvias. Este patrón también se evidencia en el estado de los cultivos, los que se observan con mejor aspecto en el este mientras que los más afectados por la falta de humedad se encuentran en el oeste de la delegación.

En la delegación 25 de Mayo la fina viene recuperándose bastante con las últimas lluvias. En algunos casos recién ahora se está incorporando el nitrógeno aplicado hace varios días. Se observa un bajo porcentaje de trigos castigados por la combinación de helada con la seca, que de continuar las condiciones climáticas óptimas, no debería influir en el rinde. Se encuentran en fin de macollaje, principio de encañazón. En variedades sensibles se observan pústulas de roya.

En el área de la delegación La Plata, se registraron breves lloviznas aisladas durante la semana. Los sembradíos se encuentran en muy buenas condiciones, transitando la etapa de macollaje. Prosiguen las aplicaciones de fertilizantes y el monitoreo de los lotes por eventuales enfermedades foliares que aún no se han manifestado.

También en el ámbito de la delegación General Madariaga el cultivo se desarrolla de manera favorable. Prácticamente todos los lotes se encuentran en pleno macollaje, a excepción de algunos sembrados en forma tardía con variedades de ciclo corto. En muchos casos ya se ha comenzado a realizar una segunda aplicación de fertilizante nitrogenado. Los sembrados en forma más temprana han reportado incidencia de enfermedades, mancha amarilla y roya, necesitándose en algunos, la aplicación de fungicidas, aunque en la mayoría de los casos aún no se requirió un control químico y se continúa monitoreando.

En la delegación Pehuajó no se registraron lluvias de intensidad, solo lloviznas aisladas. Los cultivos si bien no han crecido se mantienen bien a la espera de una lluvia importante que les permita su normal desarrollo y completar la fertilización nitrogenada.

Los trigos en la delegación Salliqueló, continúan desarrollándose con normalidad. En su mayor proporción atraviesan etapas vegetativas y algunos lotes más tempranos están en macollaje. Durante los próximos días serían necesarias precipitaciones de unos 10-15 mm para poder afrontar la primavera sin inconvenientes. En cuanto al contexto sanitario no se reportan presencia de enfermedades.

En la delegación Pigüé los lotes tempranos ya se encuentran en cuarta hoja a macollaje mientras que los tardíos presentan dos hojas. Se avanza con fertilizaciones según humedad del suelo, esperándose lluvias para esta semana. Los lotes se están monitoreando por posibles infecciones de roya amarilla y pulgones.



En la delegación Tandil el cultivo presenta situaciones disímiles debido a la amplia ventana de siembra, desde fines de mayo hasta mediados de agosto. Los lotes están transitando distintos estadios vegetativos, entre 2-3 hojas a pleno macollaje. Se realizaron las fertilizaciones con nitrógeno. Se verifican daños por helada de diversa severidad que por ahora no estarían afectando el potencial de rendimiento sino atrasando la fecha de cosecha, ya que deberán compensar con nuevos macollos, y debido a los fríos persistentes se prolongará la etapa vegetativa. Se reportan manchas foliares en estadios vegetativos tempranos, lo que genera cierta preocupación y monitoreo para eventuales aplicaciones de fungicidas.

En el área de la delegación Tres Arroyos las últimas precipitaciones ocurridas durante las semanas anteriores, hace que el estado general de los trigos sea bueno a muy bueno. El 85-90% de los mismos están en macollaje, mientras que el resto se encuentra en estado vegetativo. La cantidad de agua acumulada en el suelo, durante julio y agosto, y la escasa evapotranspiración debido a las bajas temperaturas, hizo que la humedad acumulada en los suelos sea suficiente para mantener en muy buen estado a los cultivos.

En delegación Bahía Blanca los trigos continúan su normal desarrollo, encontrándose en pleno macollaje y en buen estado. Las precipitaciones han sido de bajos milimetrajes e irregulares en cuanto a las zonas pero van ayudando a mantener la humedad en el perfil, ya que se han dado días de vientos intensos que favorecen la voladura de lotes sin cobertura y la evaporación de capas superficiales. Continúan los monitoreos de enfermedades foliares como roya amarilla.

### Córdoba

En la delegación Laboulaye continúa siendo regular la condición de los lotes que no han macollado lo suficiente y por ende su rinde potencial se verá resentido. En tanto, los que comenzaron a encañar, no alcanzaron a cubrir el surco por completo. En la zona de Bruzone (Gral. Roca) y Villa Rossi (R. S. Peña) llovieron apenas 5 mm, que no modifican la situación de déficit grave de humedad.

En el área de la delegación Marcos Juárez, la semana pasada se registraron lluvias con milimetraje de 30 mm, incluso algunas zonas recibieron hasta 50 mm. Esto permitió mejorar mucho la situación de los trigos que se encontraban en una etapa de sequía, sobre todo en el departamento Unión. Pero el perfil necesita mucho más para recomponerse en profundidad y afrontar las próximas etapas más demandantes de agua. En general el cultivo se encuentra en etapa de macollaje o finales. Pronto comenzará a encañar la porción de superficie que se sembró en mayo. Se reporta presencia del gorgojo del macollo (*Listronotus bonariensis*).

La situación en la delegación Río Cuarto, es cada día más complicada. Sólo llovió al este del departamento Juárez Celman, pero entre 20-30 mm que no alcanzan a revertir la situación de sequía. Además se produjeron fuertes heladas.

El cultivo en la zona de la delegación San Francisco se encuentra en macollaje en los lotes más atrasados y en espigazón-floración, los lotes más tempranos o de ciclos cortos. El estado general es bueno, regular a malo y se estiman mermas de rendimiento que podrían ir entre 20-30% causado por el estrés hídrico que viene sufriendo desde su implantación. La plaga predominante sigue siendo el pulgón verde y se realizaron controles puntuales según lote. En la semana, tras las precipitaciones que no superaron los 15-20 mm e incluso inferiores para ciertas zonas de la delegación, se puede observar una leve mejora en lotes menos avanzados en su ciclo.





Luego de las lluvias de la semana pasada en la delegación Villa María, los trigos en general comenzaron a repuntar. Se encuentran en su mayoría en pleno macollaje, con algunos lotes comenzando a encañar.

### Entre Ríos

Las lluvias de los días martes 1 y miércoles 2 resultaron beneficiosas para el cultivo que se encuentra atravesando las etapas de macollaje y encañazón con buen estado general, aunque algo retrasado en su desarrollo por las bajas temperaturas con respecto a años anteriores. El estado sanitario es bueno, con distintos grados de incidencia de mancha amarilla y roya, que se están controlando.

### La Pampa

En la delegación General Pico, durante la semana, se produjeron precipitaciones no generalizadas con un promedio de 10 mm y valores máximos que no superaron los 15 mm. Las mismas sólo modificaron parcialmente la humedad del perfil edáfico, el cual continúa siendo calificado como principio de sequía a sequía. En este contexto, los trigos transitan la etapa de macollaje y su estado general es calificado como regular a malo. Una cantidad significativa de lotes presentan plantas con formación de macollos y superficie foliar no adecuada. Si no se registran lluvias en los próximos días, se verá afectado el primer componente del rendimiento: número de macollos y espigas por metro cuadrado.

En la delegación Santa Rosa se registraron precipitaciones que trajeron alivio a los cultivos de fina y continuaron los días ventosos. La humedad en el perfil del suelo es regular a escasa. Los primeros trigos sembrados se encuentran en estado de macollo/crecimiento y presentan buen estado sin plagas ni malezas que lo afecten.

### Santa Fe

En la delegación Avellaneda se registraron algunas precipitaciones en general escasas con un máximo de 12 mm. Las precipitaciones de la semana pasada sirvieron de paliativo pero en general los lotes se encuentran muy afectados en algunas zonas, con mermas en los rindes y pérdidas de superficie en los departamentos de General Obligado y Nueve de Julio. En los otros departamentos se estiman pérdidas de rendimiento de diferente intensidad según la zona. Fenológicamente se hallan en encañazón a espigazón.

En el área de la delegación Rafaela, como consecuencia de las precipitaciones ocurridas durante la jornada del miércoles 2, los trigos tuvieron una recuperación de su condición de estrés. Presentan buen estado sanitario y desarrollo aceptable. A pesar de esto, existe aproximadamente un 15% del total de los lotes en estado regular provocando una merma del rendimiento final.

En la delegación Cañada de Gómez los lotes en mejores condiciones están entrando en la etapa de encañazón. Se comienza a apreciar presencia de enfermedades foliares como roya amarilla y anaranjada, mancha amarilla.

En la zona de la delegación Casilda se recibieron oportunas precipitaciones que promediaron los 25 a 30 mm a lo largo de toda el área sembrada, con lo cual se corta la extensa fase de sequía incidente desde inicios del mes de mayo. Mientras se espera la recuperación de los lotes que se hallan en fase de encañazón en su gran mayoría o finalizando el macollaje en algunos cuadros de implantación tardía, se aprovechó para realizar algunas fertilizaciones nitrogenadas, especialmente con formulaciones líquidas. Algunos planteos han quedado con poca altura y se ha comprobado la pérdida de macollos secundarios, por lo que la disminución en su potencial de



rendimiento parece irreversible, mientras que los esquemas de alta inclusión tecnológica que contemplaron mejores controles de malezas de pre-siembra y mayores dosis de fertilización observan mejores perspectivas de producción. Es incipiente aun la aparición de pústulas de roya, no obstante se incrementarán los monitoreos en la fase previa a la emisión de la hoja bandera.

En la delegación Venado Tuerto los trigos mejoraron con las últimas precipitaciones, si bien hay lotes que no van a recuperarse. Se esperan rendimientos aceptables a buenos.

### Chaco

En la zona de la delegación Charata, la falta de lluvias condiciona el estado y desarrollo del cultivo alcanzando la fase crítica con alto nivel de estrés. El estado de los cuadros ronda de muy malos a algunos regulares. Muchos productores optaron por hacer rollos de planta entera para poder sacar algún rédito económico. Los rindes esperados estarían muy por debajo de la media.

En el ámbito de la delegación Roque Sáenz Peña, el cultivo se desarrolla en etapas de prefloración a grano pastoso presentando un estado malo y regular a bueno por la falta de precipitaciones. Día a día se acrecientan las pérdidas con una situación que ya superó el límite y de no registrarse lluvias en los próximos 15 días las pérdidas llegarán a casi la totalidad de los lotes.

### Santiago del Estero

En esta semana las condiciones climáticas fueron nuevamente secas. No se registraron lluvias en toda la provincia. Los trigos en los departamentos Alberdi, Moreno y J.F. Ibarra sufrieron la falta de lluvias, con una menor superficie implantada con respecto al año pasado y un desarrollo vegetativo deficiente y mal macollaje. Las lloviznas de principios de septiembre le dan alguna posibilidad de mejor desarrollo. Los departamentos Belgrano, General Taboada y Rivadavia tuvieron una menor caída en la superficie implantada ya que las napas cercanas a superficie ayudaron a la implantación y ahora al desarrollo. De continuar las condiciones secas en los departamentos J.F. Ibarra, Moreno, Aguirre y Alberdi, puede haber muchas pérdidas, inclusive algunos productores están pensando en secar los lotes cuando lleguen a floración si no se registran lluvias de importancia en la región. También han causado daño las variaciones de temperaturas, ya que los días calurosos han acelerado el desarrollo a lo que les seguía fuertes heladas, por eso en los lotes más adelantados se observan espigas blancas (secas).

### NOA

En la semana no se registraron precipitaciones en la región. Los lotes con trigo continúan pasando de estados vegetativos a reproductivos, siendo los lotes en secano los más adelantados. También son los que registran mayores perspectivas de pérdidas en su rendimiento potencial. Estos cuadros presentan muy pocas posibilidades de recuperación al haber sido afectado el número de macollos por planta y el tamaño de las espigas por el déficit hídrico, máxime si se considera que algunos fueron afectados también por heladas.



## COSECHA GRUESA – CAMPAÑA 2020/2021

### GIRASOL

#### Chaco

En la provincia, no se registraron lluvias, por lo que el avance en la siembra se encuentra detenido, y se estima que de no registrarse precipitaciones en los próximos 15 días, la misma podría darse por finalizada con una merma muy importante en la superficie implantada. Los lotes ya sembrados, se encuentran resistiendo dicha situación, con un estado general de regular a bueno, dependiendo la zona y manejo.

#### Santa Fe

En la zona de la delegación Avellaneda, se registraron precipitaciones que han permitido el avance en las tareas de siembra. Se continúan reportando inconvenientes en el nacimiento debido al ataque de pájaros.

En Cañada de Gómez, luego de las precipitaciones, se dio inicio a la siembra.

En Rafaela, luego de las precipitaciones, se retomaron las labores de siembra, se estima que esta semana se finalice. En el departamento de San Cristóbal puntualmente la falta de humedad hizo que no se alcance las expectativas de siembra, descendiendo levemente la superficie destinada a este cultivo. En el resto de la delegación se va a lograr sembrar todo lo estimado. Se han observado lotes con emergencia despareja consecuencia de las bajas temperaturas y poca humedad.

#### Santiago del Estero

En la zona de Quimilí, las precipitaciones se registraron durante los primeros días del mes de septiembre, quedando la siembra relegada a aquellas zonas donde la humedad permite el laboreo. Esta semana, con la falta de humedad, la siembra ha quedado detenida.

### MAIZ

#### Córdoba

La lluvia recibida la semana pasada, si bien no recompuso todo el perfil, permitió el arranque de la siembra de este cereal en el área central del departamento Marcos Juárez y en parte del departamento Unión. De todas maneras es una situación un poco arriesgada ya que la lluvia sólo mejoró adecuadamente la humedad en los primeros 25-30 cm y además la temperatura en el suelo no supera los 12°C.

#### Entre Ríos

Luego de las lluvias de la semana pasada prosiguió la siembra de los maíces precoces y de primera en donde contaban con piso, registrándose, a la fecha, un avance del 5% de la estimación de superficie.

#### Santa Fe

Prosiguió la siembra en el área de la delegación Avellaneda, en tanto que se inició en el resto de la provincia luego de las lluvias de fines de la semana pasada. Por el momento la superficie implantada es reducida, ya que la temperatura de suelo se mantiene aún por debajo de



los valores deseables. En algunos lotes se realizan fertilizaciones de pre siembra y se esperará por un nuevo aporte de precipitaciones para incorporar los fertilizantes y asegurar una buena germinación y emergencia del cultivo. El avance a nivel provincial es del 12% del área estimada.

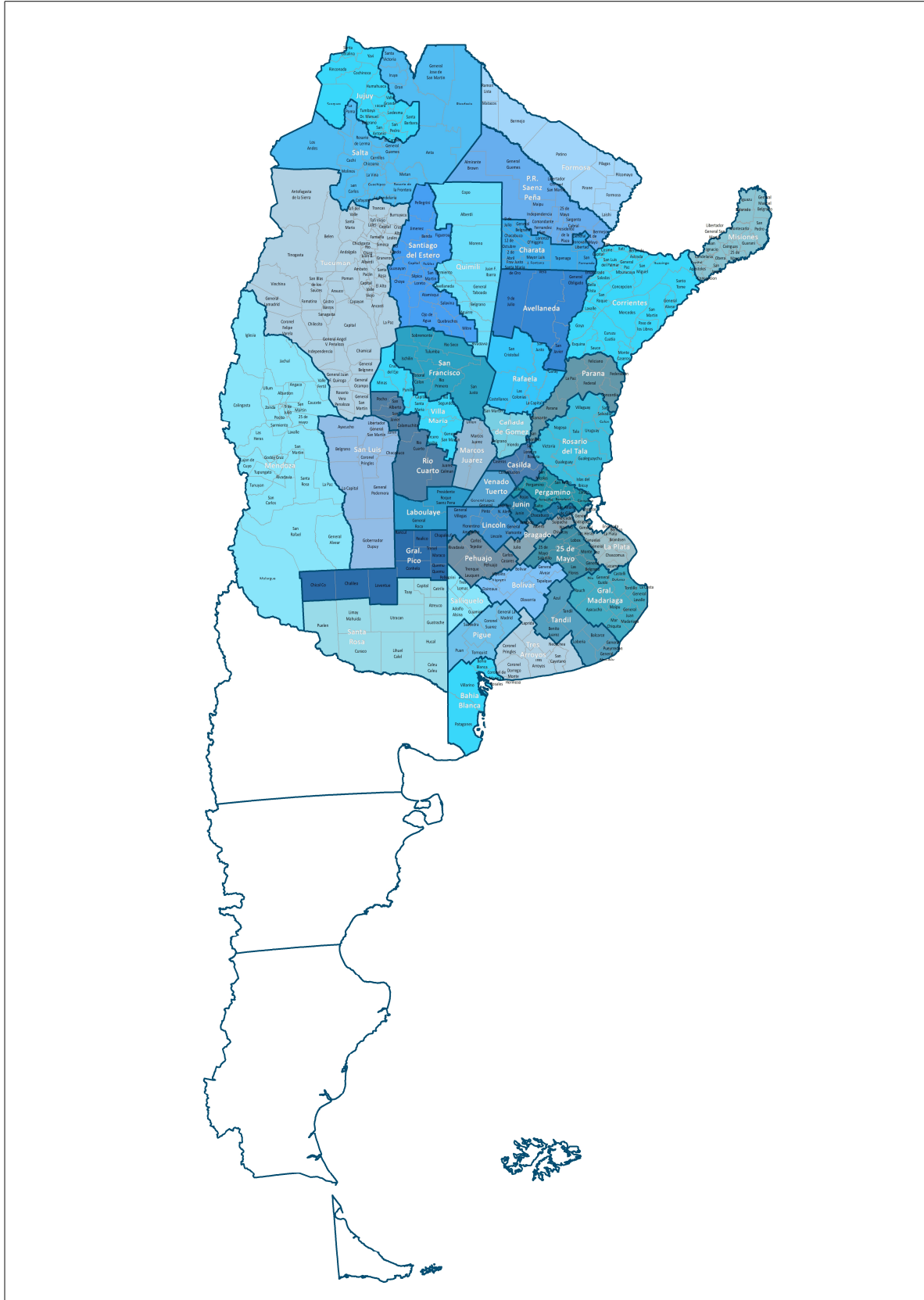
## **COSECHA GRUESA – CAMPAÑA 2019/2020**

### **MAIZ**

Se da por finalizada la cosecha de la campaña, con la trilla de los últimos lotes restantes.



MAPA DE DELEGACIONES



# AVANCE DE LA COSECHA DE MAIZ

CAMPAÑA: 2019/2020 (\*)

DELEGACIÓN		ÁREA SEMBRADA	06/08	13/08	20/08	27/08	03/09	10/09
		Hectáreas	%	%	%	%	%	%
Bahía Blanca		18.515	100	100	100	100	100	100
Bolívar		160.000	100	100	100	100	100	100
Bragado		160.500	95	100	100	100	100	100
General Madariaga		123.900	100	100	100	100	100	100
Junín		186.500	100	100	100	100	100	100
La Plata		41.430	100	100	100	100	100	100
Lincoln		282.000	99	99	99	100	100	100
Pehuajó		362.700	100	100	100	100	100	100
Pergamino		185.318	100	100	100	100	100	100
Pigüé		110.000	90	90	95	100	100	100
Salliqueló		166.500	100	100	100	100	100	100
Tandil		237.000	64	72	82	88	96	100
Tres Arroyos		205.000	91	95	96	100	100	100
25 de Mayo		191.046	98	100	100	100	100	100
<b>BUENOS AIRES</b>	19/20	2.430.409	94	96	97	99	100	100
	18/19	2.419.000	92	94	96	99	99	99
Laboulaye		419.250	100	100	100	100	100	100
Marcos Juárez		440.552	100	100	100	100	100	100
Río Cuarto		741.450	99	100	100	100	100	100
San Francisco		766.721	100	100	100	100	100	100
Villa María		516.600	100	100	100	100	100	100
<b>CÓRDOBA</b>	19/20	2.884.573	100	100	100	100	100	100
	18/19	2.828.000	97	98	99	99	100	100
Paraná		148.300	100	100	100	100	100	100
Rosario del Tala		340.000	100	100	100	100	100	100
<b>ENTRE RÍOS</b>	19/20	488.300	100	100	100	100	100	100
	18/19	437.000	100	100	100	100	100	100
General Pico		413.000	97	100	100	100	100	100
Santa Rosa		157.400	70	75	80	85	95	95
<b>LA PAMPA</b>	19/20	570.400	91	94	95	97	99	99
	18/19	487.250	89	92	96	98	99	99
Avellaneda		91.500	91	92	97	99	100	100
Cañada de Gómez		247.377	100	100	100	100	100	100
Casilda		160.730	100	100	100	100	100	100
Rafaela		374.660	98	100	100	100	100	100
Venado Tuerto		246.200	100	100	100	100	100	100
<b>SANTA FE</b>	19/20	1.120.467	99	99	100	100	100,0	100
	18/19	923.800	95	97	99	100	100	100
CATAMARCA		16.200	100	100	100	100	100	100
CORRIENTES		11.000	100	100	100	100	100	100
CHACO (Charata)		123.602	100	100	100	100	100	100
CHACO (Pcia. R. S. Peña)		156.000	100	100	100	100	100	100
FORMOSA		45.000	100	100	100	100	100	100
JUJUY		5.244	100	100	100	100	100	100
MISIONES		31.150	100	100	100	100	100	100
SALTA		303.655	93	100	100	100	100	100
SAN LUIS		375.500	100	100	100	100	100	100
STGO. ESTERO		176.000	99	100	100	100	100	100
STGO. ESTERO (Quimilí)		635.060	100	100	100	100	100	100
TUCUMÁN		89.110	100	100	100	100	100	100
<b>TOTAL PAÍS</b>	19/20	9.461.670	98	99	99	99	100	100
	18/19	9.039.000	93	95	97	99	100	100

(\*) Cifras Provisorias

**AVANCE DE LA SIEMBRA DE GIRASOL**

CAMPAÑA: 2020/2021 (\*)

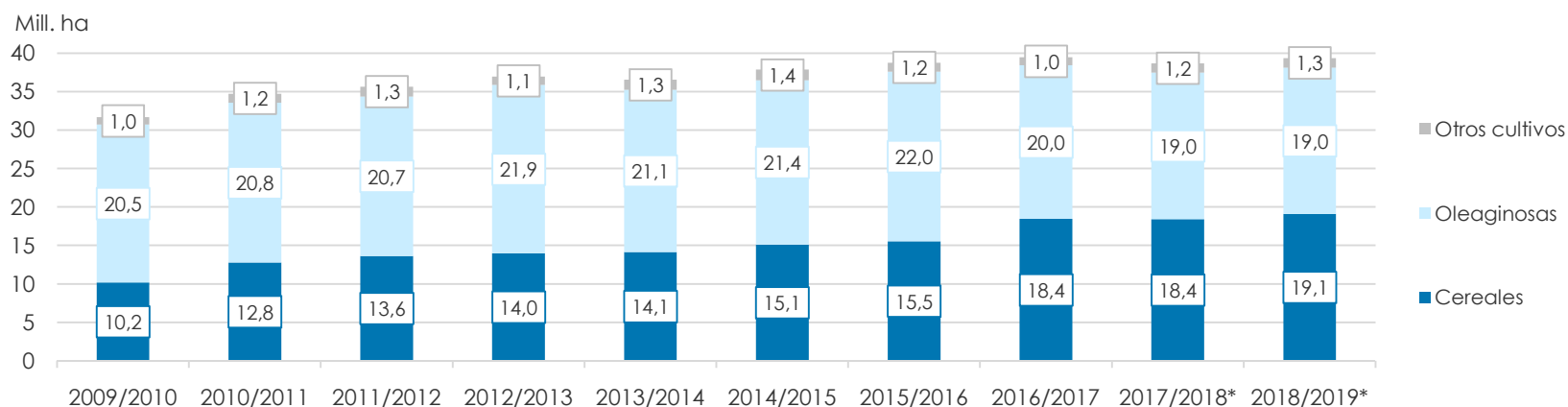
DELEGACIÓN		ÁREA SEMBRADA	30/07	06/08	13/08	20/08	27/08	03/09
		Hectáreas	%	%	%	%	%	%
Bahía Blanca		3.500						
Bolívar		70.000						
Bragado		2.700						
General Madariaga		62.700						
Junín		1.000						
La Plata		8.500						
Lincoln		11.000						
Pehuajó		71.846						
Pergamino		1.400						
Pigüé		62.000						
Salliqueló		128.000						
Tandil		230.000						
Tres Arroyos		200.000						
25 de Mayo		19.050						
<b>BUENOS AIRES</b>	20/21	871.696						
	19/20	851.910						
Laboulaye		20.000						
Marcos Juárez		1.856						
Río Cuarto		2.000						
San Francisco		8.600						
Villa María		0						
<b>CÓRDOBA</b>	20/21	32.456						
	19/20	35.131						4
Paraná		2.500						34
Rosario del Tala		700						
<b>ENTRE RÍOS</b>	20/21	3.200						27
	19/20	2.950				8	25	71
General Pico		53.100						
Santa Rosa		60.350						
<b>LA PAMPA</b>	20/21	113.450						
	19/20	131.750						
Avellaneda		139.500		28	37	53	63	82
Cañada de Gómez		8.000						15
Casilda		0						
Rafaela		86.000			14	28	28	68
Venado Tuerto		350						
<b>SANTA FE</b>	20/21	233.850		17	27	42	48	74
	19/20	210.800				17	41	88
CATAMARCA		0						
CORRIENTES		0						
CHACO (Charata)		154.000		27	34	34	34	34
CHACO (Pcia. R. S. Peña)		136.000		19	19	19	19	19
FORMOSA		3.000						
JUJUY		0						
MISIONES		0						
SALTA		0						
SAN LUIS		20.000						
STGO. ESTERO		900						
STGO. ESTERO (Quimilí)		62.840		5	5	5	20	24
TUCUMÁN		0						
<b>TOTAL PAÍS</b>	20/21	1.631.392		7	9	11	12	16
	19/20	1.567.062				7	15	30

(\*) Cifras Provisorias

**ÁREA SEMBRADA DE GRANOS Y ALGODÓN DE LA REPÚBLICA ARGENTINA (en Ha)**  
 CAMPAÑAS 2009/2010- 2018/2019 (\*)

CULTIVOS	2009/2010	2010/2011	2011/2012	2012/2013	2013/2014	2014/2015	2015/2016	2016/2017	2017/2018*	2018/2019*
ALPISTE	11.000	17.000	14.000	14.000	28.000	26.000	19.000	32.000	15.000	27.000
ARROZ	220.000	258.000	237.000	233.000	243.000	239.000	215.000	206.000	202.000	195.000
AVENA	917.000	1.133.000	1.057.000	1.224.000	1.460.000	1.340.000	1.329.000	1.350.000	1.151.000	1.364.000
CEBADA	588.000	804.000	1.229.000	1.876.000	1.342.000	1.082.000	1.514.000	980.000	1.020.000	1.355.000
CENTENO	152.000	159.000	156.000	163.000	310.000	319.000	332.000	307.000	323.000	345.000
MAIZ	3.671.260	4.560.000	5.000.000	6.100.000	6.100.000	6.000.000	6.900.000	8.480.000	9.140.000	9.000.000
MIJO	33.000	37.000	42.000	41.300	16.000	11.000	13.000	6.940	6.380	8.000
SORGO GRANIFERO	1.033.000	1.233.000	1.266.000	1.158.000	997.000	840.000	843.000	728.000	640.000	530.000
TRIGO	3.556.000	4.580.000	4.630.000	3.160.000	3.650.000	5.260.000	4.380.000	6.360.000	5.930.000	6.290.000
Subtotal Cereales	10.181.260	12.781.000	13.631.000	13.969.300	14.146.000	15.117.000	15.545.000	18.449.940	18.427.380	19.114.000
CARTAMO	74.000	92.000	171.000	119.000	9.000	44.000	80.000	26.000	35.000	28.650
COLZA	12.000	13.000	30.000	93.000	72.000	56.000	37.000	25.000	18.300	18.700
GIRASOL	1.545.300	1.758.000	1.851.000	1.660.000	1.300.000	1.465.000	1.435.000	1.860.000	1.704.000	1.940.000
LINO	38.500	25.750	17.000	15.000	18.000	15.000	17.000	13.000	12.400	14.200
SOJA	18.860.000	18.885.000	18.670.000	20.000.000	19.700.000	19.790.000	20.479.000	18.057.000	17.260.000	17.000.000
Subtotal Oleaginosas	20.529.800	20.773.750	20.739.000	21.887.000	21.099.000	21.370.000	22.048.000	19.981.000	19.029.700	19.001.550
ALGODON	489.410	640.765	622.000	411.000	552.000	524.000	406.000	253.000	327.000	441.000
MANI	222.000	264.000	307.000	418.000	412.000	425.500	370.000	364.000	452.000	389.000
POROTO	268.000	273.000	338.000	277.000	352.000	438.000	377.000	424.000	418.000	421.000
Subtotal Otros Cultivos	979.410	1.177.765	1.267.000	1.106.000	1.316.000	1.387.500	1.153.000	1.041.000	1.197.000	1.251.000
<b>TOTAL</b>	<b>31.690.470</b>	<b>34.732.515</b>	<b>35.637.000</b>	<b>36.962.300</b>	<b>36.561.000</b>	<b>37.874.500</b>	<b>38.746.000</b>	<b>39.471.940</b>	<b>38.654.080</b>	<b>39.366.550</b>

(\*) Cifras Provisorias



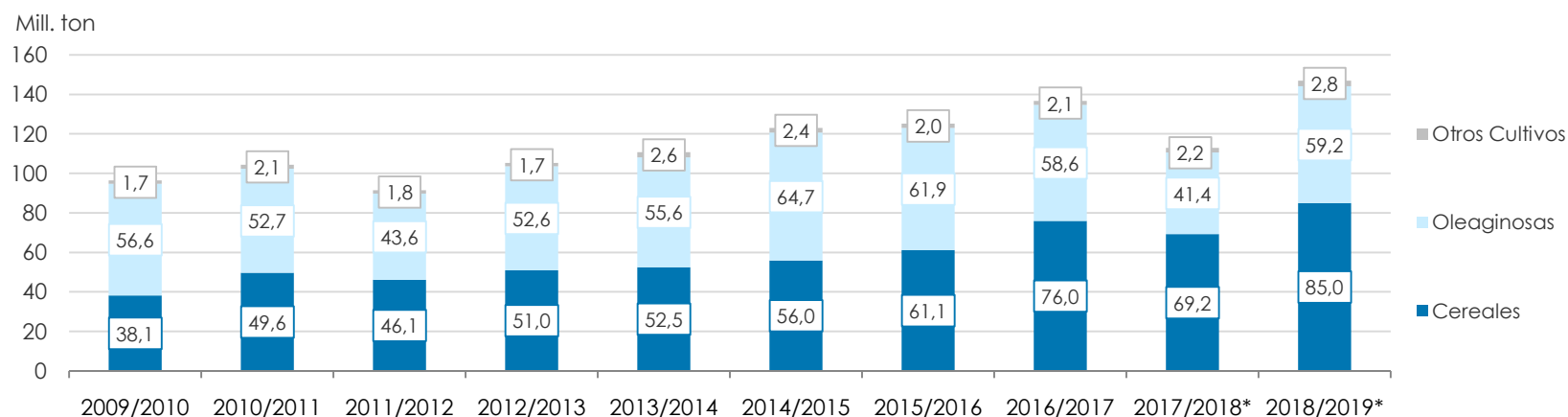


## VOLÚMENES DE PRODUCCIÓN DE GRANOS Y ALGODÓN (en Ton)

CAMPAÑAS 2009/2010- 2018/2019 (\*)

CULTIVOS	2009/2010	2010/2011	2011/2012	2012/2013	2013/2014	2014/2015	2015/2016	2016/2017*	2017/2018*	2018/2019*
ALPISTE	9.800	27.000	23.000	18.000	53.000	32.000	29.000	44.000	22.000	41.000
ARROZ	1.240.000	1.748.000	1.568.000	1.560.000	1.580.000	1.560.000	1.400.000	1.330.000	1.368.000	1.190.000
AVENA	182.000	660.000	415.000	496.000	445.000	525.000	553.000	785.000	492.000	572.000
CEBADA	1.370.000	2.980.000	4.100.000	5.170.000	4.730.000	2.920.000	4.950.000	3.300.000	3.740.000	5.060.000
CENTENO	25.100	44.000	43.000	40.000	52.000	97.000	61.000	79.000	86.000	87.000
MAIZ	22.663.000	23.800.000	21.200.000	32.100.000	33.000.000	33.800.000	39.800.000	49.500.000	43.460.000	57.000.000
MIJO	9.000	8.000	17.400	11.200	3.000	4.640	6.870	5.330	2.250	4.000
SORGO GRANIFERO	3.640.000	4.460.000	4.250.000	3.600.000	3.470.000	3.100.000	3.030.000	2.530.000	1.560.000	1.600.000
TRIGO	9.000.000	15.900.000	14.500.000	8.000.000	9.200.000	13.930.000	11.300.000	18.390.000	18.500.000	19.460.000
Subtotal Cereales	38.138.900	49.627.000	46.116.400	50.995.200	52.533.000	55.968.640	61.129.870	75.963.330	69.230.250	85.014.000
CARTAMO	44.000	56.000	108.000	50.000	3.000	29.000	52.000	18.000	28.000	24.000
COLZA	17.000	23.000	51.000	128.000	112.000	105.000	67.000	50.000	35.000	40.000
GIRASOL	2.224.000	3.672.000	3.340.000	3.100.000	2.060.000	3.160.000	3.000.000	3.550.000	3.540.000	3.800.000
LINO	52.000	32.000	21.000	17.000	20.000	17.000	20.000	17.000	14.000	19.500
SOJA	54.250.000	48.900.000	40.100.000	49.300.000	53.400.000	61.400.000	58.800.000	55.000.000	37.790.000	55.300.000
Subtotal Oleaginosas	56.587.000	52.683.000	43.620.000	52.595.000	55.595.000	64.711.000	61.939.000	58.635.000	41.407.000	59.183.500
ALGODON	760.000	1.038.000	709.000	543.000	1.019.000	795.000	670.000	616.000	814.000	873.000
MANI	611.000	701.000	686.000	1.026.000	1.170.000	1.000.000	1.000.000	1.080.000	921.000	1.337.000
POROTO	338.000	333.000	361.000	95.700	430.000	600.000	370.000	414.000	473.000	579.000
Subtotal Otros Cultivos	1.709.000	2.072.000	1.756.000	1.664.700	2.619.000	2.395.000	2.040.000	2.110.000	2.208.000	2.789.000
<b>TOTAL</b>	<b>96.434.900</b>	<b>104.382.000</b>	<b>91.492.400</b>	<b>105.254.900</b>	<b>110.747.000</b>	<b>123.074.640</b>	<b>125.108.870</b>	<b>136.708.330</b>	<b>112.845.250</b>	<b>146.986.500</b>

(\*) Cifras Provisorias



**PRODUCCIÓN DE CULTIVOS EN LA REPÚBLICA ARGENTINA**  
**CAMPAÑA 2018/2019 (\*)**

CULTIVOS	ÁREA SEMBRADA	ÁREA NO COSECHADA	ÁREA COSECHADA	%	RENDIMIENTO	PRODUCCIÓN
	<i>Miles ha</i> (1)	<i>Miles ha</i>	<i>Miles ha</i> (2)		<i>qq/ha</i> (3)	<i>Miles ton</i> (2)*(3)/10
ALPISTE	27	0	27	99	15,4	41
ARROZ	195	12	183	94	64,9	1.190
AVENA	1.364	1.126	238	17	24,0	572
CEBADA	1.355	143	1.212	89	41,8	5.060
CENTENO	345	296	49	14	17,6	87
MAÍZ	9.000	1.800	7.200	80	79,2	57.000
MIJO	8	5	3	31	15,6	4
SORGO GRANIFERO	530	193	337	64	47,5	1.600
TRIGO	6.290	235	6.050	96	32,2	19.460
Subtotal Cereales	19.114	3.810	15.299	80	-	85.014
CÁRTAMO	29	0	29	100	8,5	24
COLZA	19	0	19	99	21,4	40
GIRASOL	1.940	65	1.875	97	20,3	3.800
LINO	14	0	14	100	13,7	20
SOJA	17.000	400	16.600	98	33,3	55.300
Subtotal Oleaginosas	19.002	465	18.536	98	-	59.184
ALGODÓN	441	108	333	75	26,2	873
MANÍ	389	1	388	99	34,5	1.337
POROTOS	421	1	420	99	13,8	579
<b>TOTAL PAÍS</b>	<b>39.366</b>	<b>4.385</b>	<b>34.976</b>	<b>89</b>	<b>-</b>	<b>146.987</b>

(\*) Cifras Provisorias

## HUMEDAD Y ESTADO DE LOS CULTIVOS

Desde el 04/09/2020 al 10/09/2020

PROVINCIA	DELEGACIÓN	Estadio Fenológico					TRIGO				Humedad
		E	C	F	L	M	MB	B	R	M	
BUENOS AIRES	BAHÍA BLANCA	-	100	-	-	-	-	100	-	-	A
	BOLÍVAR	-	100	-	-	-	-	100	-	-	A/R
	BRAGADO	-	100	-	-	-	-	50	50	-	A
	GENERAL MADARIAGA	-	100	-	-	-	-	100	-	-	A
	JUNÍN	-	100	-	-	-	-	74	26	-	A
	LA PLATA	-	100	-	-	-	100	-	-	-	A
	LINCOLN	-	100	-	-	-	-	100	-	-	A/R
	PEHUAJÓ	-	100	-	-	-	100	-	-	-	A/R
	PERGAMINO	-	100	-	-	-	-	100	-	-	A
	PIGÜÉ	-	100	-	-	-	15	50	30	5	A/R
	SALLIQUELÓ	-	91	9	-	-	6	89	4	-	A/R
	TANDIL	-	100	-	-	-	-	90	10	-	A/R
	TRES ARROYOS	3	90	-	-	-	-	-	-	-	E/A
	25 DE MAYO	-	100	-	-	-	18	78	3	-	A
CÓRDOBA	LABOULAYE	-	100	-	-	-	-	53	35	12	PS/S
	MARCOS JUÁREZ	-	100	-	-	-	-	66	31	3	A/R
	RÍO CUARTO	-	100	-	-	-	-	32	39	29	A/R/PS
	SAN FRANCISCO	-	68	32	-	-	-	59	38	3	R/PS
	VILLA MARÍA	-	100	-	-	-	-	41	39	20	A/R/PS
ENTRE RÍOS	PARANÁ	-	100	-	-	-	-	100	-	-	A/R
	ROSARIO DEL TALA	-	100	-	-	-	19	65	14	2	E/A
LA PAMPA	GENERAL PICO	-	100	-	-	-	-	-	100	-	PS/S
	SANTA ROSA	-	100	-	-	-	-	100	-	-	R/PS
SANTA FE	AVELLANEDA	-	70	30	-	-	-	35	65	-	A/R/PS
	CAÑADA de GÓMEZ	-	100	-	-	-	17	50	33	-	A/R/PS
	CASILDA	-	100	-	-	-	-	28	50	22	A/R
	RAFAELA	-	100	-	-	-	-	85	15	-	A
	VENADO TUERTO	-	100	-	-	-	-	80	15	5	A
CATAMARCA	CATAMARCA	-	20	80	-	-	-	-	100	0	S
CORRIENTES	CORRIENTES	-	100	-	-	-	100	-	-	-	A
CHACO	CHARATA	-	63	34	2	-	-	2	23	75	R/PS/S
	ROQUE SÁENZ PEÑA	-	24	38	38	-	-	25	50	26	R/PS/S
FORMOSA	FORMOSA	-	-	-	-	-	-	-	-	-	-
JUJUY	JUJUY	-	3	80	17	-	-	30	69	-	A/R
MISIONES	POSADAS	-	-	-	-	-	-	-	-	-	-
SALTA	SALTA	-	40	60	-	-	-	75	20	5	A/R/PS
SAN LUIS	SAN LUIS	-	100	-	-	-	-	72	28	-	A/R/PS/S
SANTIAGO DEL ESTERO	SANTIAGO DEL ESTERO	-	-	20	42	38	-	100	-	-	A/R
	QUIMILÍ	-	79	21	-	-	-	49	40	12	R/PS/S
TUCUMÁN	TUCUMÁN	-	25	75	-	-	-	-	88	12	PS/S

Las cifras expresan porcentaje de la superficie del área sembrada.

Estado general: MB: Muy Bueno, B: Bueno, R: Regular, M: Malo.

Humedad: A: Adecuada, R: Regular, E: Exceso, I: Inundación, PS: Principio de Sequía, S: Sequía.

Estadio Fenológico: E: Emergencia; C: Crecimiento; F: Floración; L: Llenado; M: Madurez

(\*) La sumatoria puede ser inferior a 100, correspondiendo la diferencia a siembras aún sin emerger.



Ministerio de Agricultura,  
Ganadería y Pesca  
**Argentina**